

ส่วนที่ ๓

ยุทธศาสตร์สถาบันการพลศึกษา (มหาวิทยาลัยการกีฬาแห่งชาติ) พ.ศ. ๒๕๖๑ - ๒๕๖๕

ยุทธศาสตร์สถาบันการพลศึกษา (มหาวิทยาลัยการกีฬาแห่งชาติ) พ.ศ. ๒๕๖๑ - ๒๕๖๕ ได้จัดทำขึ้นบนพื้นฐานของรัฐธรรมนูญแห่งราชอาณาจักรไทย พุทธศักราช ๒๕๖๐ กฎหมายที่เกี่ยวข้องกับการพัฒนาการกีฬา รวมทั้งนโยบาย ยุทธศาสตร์ และแผนพัฒนาประเทศระดับต่าง ๆ เพื่อให้การดำเนินงานของสถาบันการพลศึกษาเป็นไปในทิศทางที่สอดคล้องรองรับการพัฒนาประเทศ สถาบันการพลศึกษา จึงกำหนดวิสัยทัศน์ พันธกิจ ยุทธศาสตร์ เป้าประสงค์ ตัวชี้วัด และกลยุทธ์ โดยมีรายละเอียดดังต่อไปนี้

ปรัชญา

“พลศึกษาและกีฬา พัฒนาคน พัฒนาชาติ”

วิสัยทัศน์

“เป็นสถาบันการศึกษาอันดับหนึ่งด้านศาสตร์การกีฬาในภูมิภาคอาเซียน”

พันธกิจ

๑. ผลิตและพัฒนาบุคลากรด้านศาสตร์การกีฬา
๒. วิจัยและพัฒนาองค์ความรู้ นวัตกรรม ด้านศาสตร์การกีฬา
๓. บริการวิชาการแก่สังคม
๔. ทะนุบำรุงศิลปวัฒนธรรม การละเล่นพื้นบ้านและกีฬาไทย
๕. ส่งเสริมและพัฒนานักเรียนและนักศึกษาให้มีศักยภาพด้านกีฬาสูงสุดของแต่ละบุคคล

อัตลักษณ์

“ทักษะดี มีน้ำใจนักกีฬา พัฒนาสังคม”

คำอธิบายอัตลักษณ์

ทักษะดี หมายถึง มีสมรรถนะตามมาตรฐานวิชาชีพ

มีน้ำใจนักกีฬา หมายถึง มีคุณธรรม จริยธรรม รู้แพ้ รู้ชนะ รู้ภัย เป็นที่ยอมรับของสังคม

พัฒนาสังคม หมายถึง มีความรับผิดชอบและมีส่วนร่วมในการพัฒนาสังคม ยึดมั่น

ในการปกครองระบอบประชาธิปไตย อันมีพระมหากษัตริย์ทรงเป็นประมุข

เอกลักษณ์

“สถาบันการศึกษาด้านศาสตร์การกีฬา”

คำอธิบายเอกลักษณ์

สถาบันการศึกษาด้านศาสตร์การกีฬา หมายถึง เป็นสถาบันการศึกษาเฉพาะทาง ที่มีความโดดเด่นทางด้านศาสตร์การกีฬา เพื่อการพัฒนาบุคลากรทางการกีฬาสู่การเป็นผู้นำด้านกีฬาในภูมิภาคอาเซียน

ค่านิยมองค์กร

SPORTS-U

S = Spirit	มีน้ำใจนักกีฬา
P = Professional	มีความเป็นมืออาชีพ
O = Opportunity	มีการให้โอกาส
R = Responsibility	มีความรับผิดชอบ
T = Teamwork	มีการทำงานเป็นทีม
S = Smart	มีบุคลิกภาพดี
U = Universality	มีความเป็นสากล

ประเด็นยุทธศาสตร์

๑. การพัฒนาคุณภาพการจัดการศึกษา
๒. การพัฒนาด้านการวิจัยและนวัตกรรม
๓. การบริการวิชาการแก่สังคม
๔. การทะนุบำรุงศิลปวัฒนธรรม การเล่นพื้นบ้านและกีฬาไทย
๕. การพัฒนานักเรียนและนักศึกษาให้มีศักยภาพด้านกีฬาสูงสุดของแต่ละบุคคล
๖. การพัฒนาคุณภาพการบริหารจัดการ

ยุทธศาสตร์ที่ ๑ การพัฒนาคุณภาพการจัดการศึกษา

มุ่งเน้นการพัฒนาคุณภาพการศึกษาทั้งระดับขั้นพื้นฐานและอุดมศึกษาเพื่อจัดการศึกษาให้มีคุณภาพตามมาตรฐานหลักสูตร โดยมีวัตถุประสงค์เพื่อพัฒนานักเรียนและนักศึกษาให้มีทักษะความรู้ ความสามารถทั้งในด้านวิชาการและวิชาชีพ และคุณลักษณะที่พึงประสงค์ของสังคม เป็นกำลังสำคัญในการพัฒนาด้านศาสตร์การกีฬา ประกอบด้วย

ระดับขั้นพื้นฐานในโรงเรียนกีฬา

มุ่งจัดการศึกษาขั้นพื้นฐานสำหรับผู้เรียนที่มีความสามารถพิเศษด้านการกีฬาให้มีทักษะ ความรู้ ความสามารถตามมาตรฐานการศึกษาชาติ เน้นผู้เรียนเป็นศูนย์กลาง และเอื้อต่อการพัฒนาผู้เรียน โดยจัดการศึกษาตามหลักสูตรแกนกลางการศึกษาขั้นพื้นฐาน สำหรับโรงเรียนกีฬาและสอดคล้องกับพระราชบัญญัติการศึกษาแห่งชาติ ยึดหลักการของปรัชญาเศรษฐกิจพอเพียง เพื่อพัฒนาผู้เรียนให้มีคุณภาพควบคู่ไปกับการพัฒนาความสามารถด้านการกีฬาให้มีศักยภาพสูงสุดของแต่ละบุคคล ปลูกฝังคุณธรรมจริยธรรม มีน้ำใจ นักกีฬา เป็นพลเมืองที่ดีของสังคมและมีทักษะการเรียนรู้ในศตวรรษที่ ๒๑

ระดับอุดมศึกษาในวิทยาเขต

มุ่งผลิตบัณฑิตให้มีความรู้ ความสามารถ ในการเป็นผู้สอน การเป็นผู้ฝึกสอนกีฬา การเป็นผู้ตัดสินกีฬา มีทักษะการเรียนรู้ในศตวรรษที่ ๒๑ และสมรรถนะในการประกอบอาชีพระดับสูง โดยการจัดการศึกษาที่มุ่งเน้นคุณภาพตามมาตรฐานคุณวุฒิระดับอุดมศึกษาและมาตรฐานวิชาชีพที่เกี่ยวข้อง สอดคล้องกับความต้องการของสังคมและตลาดแรงงาน พัฒนาคุณภาพการจัดการเรียนการสอน การปรับปรุงพัฒนาหลักสูตร พัฒนาศักยภาพ อาจารย์ผู้สอน และสร้างเครือข่ายความร่วมมือทั้งในประเทศและต่างประเทศ

เป้าประสงค์ที่ ๑ ผู้สำเร็จการศึกษาขั้นพื้นฐานมีคุณภาพและคุณลักษณะอันพึงประสงค์

ตัวชี้วัด	หน่วย นับ	ค่าเป้าหมาย					หน่วยงาน รับผิดชอบ
		๒๕๖๑	๒๕๖๒	๒๕๖๓	๒๕๖๔	๒๕๖๕	
๑. ผลการประเมิน คุณลักษณะ อันพึงประสงค์ของผู้เรียน	ระดับ	ดี	ดี	ดี เยี่ยม	ดี เยี่ยม	ดี เยี่ยม	ฝ่ายโรงเรียนกีฬา / กองส่งเสริม และพัฒนา
๒. ผลการทดสอบทาง การศึกษาระดับชาติ ขั้นพื้นฐาน (O-net) ทุกกลุ่มสาระการเรียนรู้ ของผู้เรียนระดับชั้น มัธยมศึกษาปีที่ ๓	ระดับ คุณภาพ	พอใช้	ปาน กลาง	ค่อนข้างดี	ดี	ดี	โรงเรียนกีฬา / โรงเรียนกีฬา

ตัวชี้วัด	หน่วย นับ	ค่าเป้าหมาย					หน่วยงาน รับผิดชอบ
		๒๕๖๑	๒๕๖๒	๒๕๖๓	๒๕๖๔	๒๕๖๕	
๓. ผลการทดสอบทาง การศึกษาระดับชาติ ขั้นพื้นฐาน (O-net) ทุกกลุ่มสาระการเรียนรู้ ของผู้เรียนระดับชั้น มัธยมศึกษาปีที่ ๖	ระดับ คุณภาพ	พอใช้	ปาน กลาง	ค่อนข้างดี	ดี	ดี	
๔. ผู้สำเร็จการศึกษา เข้าศึกษาต่อในระดับ ที่สูงขึ้น	ร้อยละ	๙๕	๙๗	๙๙	๑๐๐	๑๐๐	
๕. ความร่วมมือด้าน การศึกษา	หน่วย งาน	๑	๑	๑	๑	๑	

กลยุทธ์

๑. พัฒนาผู้เรียนให้มีคุณภาพและมีคุณลักษณะอันพึงประสงค์
๒. พัฒนาหลักสูตรให้มีคุณภาพตามมาตรฐานการจัดการศึกษาขั้นพื้นฐาน
๓. พัฒนาระบบการจัดการเรียนการสอนและสิ่งสนับสนุน
๔. ส่งเสริมและพัฒนาศักยภาพครูผู้สอนให้มีความรู้ความสามารถตามวิชาชีพ
๕. ส่งเสริมการสร้างความร่วมมือด้านการศึกษา

หมายเหตุ

๑. ตัวชี้วัดที่ ๑

หลักสูตรแกนกลางการศึกษาขั้นพื้นฐาน พุทธศักราช ๒๕๕๑ สำหรับโรงเรียนกีฬา ฉบับปรับปรุง พุทธศักราช ๒๕๕๖ กำหนดคุณลักษณะอันพึงประสงค์ของนักเรียนโรงเรียนกีฬา ดังนี้

- ๑) รักชาติ ศาสน์ กษัตริย์
- ๒) ซื่อสัตย์สุจริต
- ๓) มีวินัย
- ๔) ใฝ่เรียนรู้
- ๕) อยู่อย่างพอเพียง
- ๖) มุ่งมั่นในการทำงาน
- ๗) รักความเป็นไทย
- ๘) มีจิตสาธารณะ
- ๙) มีน้ำใจนักกีฬา

เกณฑ์การประเมินคุณลักษณะอันพึงประสงค์ของผู้เรียน โดยกำหนดระดับคุณภาพ ๔ ระดับ ดังนี้

- ระดับ ๓ ดีเยี่ยม
- ระดับ ๒ ดี
- ระดับ ๑ ผ่าน
- ระดับ ๐ ไม่ผ่าน

๒. ตัวชี้วัดที่ ๒ และตัวชี้วัดที่ ๓

การทดสอบทางการศึกษาระดับชาตินิยมขั้นพื้นฐาน (O-net) เป็นการทดสอบเพื่อวัดความรู้และความคิดของนักเรียนชั้นมัธยมศึกษาปีที่ ๓ และมัธยมศึกษาปีที่ ๖ ประเมินตามมาตรฐานการเรียนรู้ในหลักสูตรแกนกลางการศึกษาขั้นพื้นฐาน พุทธศักราช ๒๕๕๑ ประกอบด้วย ๕ กลุ่มสาระการเรียนรู้ ได้แก่ วิชาคณิตศาสตร์ วิชาวิทยาศาสตร์ วิชาภาษาอังกฤษ วิชาภาษาไทย และวิชาสังคมศึกษา ศาสนาและวัฒนธรรม โดยมีระดับคุณภาพของเกณฑ์ช่วงระดับคะแนน O-net ดังนี้

• มัธยมศึกษาปีที่ ๓

ระดับคุณภาพ	ระดับคะแนน	ช่วงคะแนน				
		ภาษาไทย (๙๑)	คณิตศาสตร์ (๙๔)	วิทยาศาสตร์ (๙๕)	สังคมศึกษาฯ (๙๒)	ภาษาอังกฤษ (๙๓)
ดีเยี่ยม	๔.๐๐	๘๒.๐๐-๑๐๐.๐๐	๘๕.๐๐-๑๐๐.๐๐	๘๕.๐๐-๑๐๐.๐๐	๘๗.๐๐-๑๐๐.๐๐	๘๗.๐๐-๑๐๐.๐๐
ดีมาก	๓.๕๐	๗๐.๐๐-๘๑.๙๙	๗๑.๐๐-๘๔.๙๙	๗๓.๐๐-๘๔.๙๙	๗๕.๐๐-๘๖.๙๙	๗๓.๐๐-๘๖.๙๙
ดี	๓.๐๐	๕๘.๐๐-๖๙.๙๙	๕๖.๕๐-๗๐.๙๙	๖๑.๐๐-๗๒.๙๙	๖๑.๐๐-๗๔.๙๙	๖๐.๐๐-๗๒.๙๙
ค่อนข้างดี	๒.๕๐	๔๖.๐๐-๕๗.๙๙	๔๒.๐๐-๕๖.๔๙	๔๗.๐๐-๖๐.๙๙	๔๗.๐๐-๖๐.๙๙	๔๗.๐๐-๕๙.๙๙
ปานกลาง	๒.๐๐	๓๔.๐๐-๔๕.๙๙	๒๘.๐๐-๔๑.๙๙	๓๗.๐๐-๔๘.๙๙	๓๖.๐๐-๔๘.๙๙	๓๓.๐๐-๔๖.๙๙
พอใช้	๑.๕๐	๒๐.๐๑-๓๓.๙๙	๑๓.๕๐-๒๗.๙๙	๒๖.๐๐-๓๖.๙๙	๒๐.๐๑-๓๕.๙๙	๒๐.๐๐-๓๒.๙๙
ควรปรับปรุง	๑.๐๐	๑๐.๐๑-๒๐.๐๐	๖.๘๐-๑๓.๔๙	๑๐.๐๑-๒๕.๙๙	๑๐.๐๑-๒๐.๐๐	๑๐.๐๐-๑๙.๙๙
ควรปรับปรุงอย่างยิ่ง	๐.๐๐	๐.๐๐-๑๐.๐๐	๐.๐๐-๖.๗๙	๐.๐๐-๑๐.๐๐	๐.๐๐-๑๐.๐๐	๐.๐๐-๙.๙๙

• มัธยมศึกษาปีที่ ๖

ระดับคุณภาพ	ระดับคะแนน	ช่วงคะแนน				
		ภาษาไทย (๑๑)	คณิตศาสตร์ (๑๔)	วิทยาศาสตร์ (๑๕)	สังคมศึกษาฯ (๑๒)	ภาษาอังกฤษ (๑๓)
ดีเยี่ยม	๔.๐๐	๘๕.๐๐-๑๐๐.๐๐	๘๕.๕๐-๑๐๐.๐๐	๘๐.๕๐-๑๐๐.๐๐	๗๔.๐๐-๑๐๐.๐๐	๘๕.๕๐-๑๐๐.๐๐
ดีมาก	๓.๕๐	๗๓.๐๐-๘๔.๙๙	๗๐.๕๐-๘๕.๔๙	๖๙.๐๐-๘๐.๔๙	๖๕.๐๐-๗๓.๙๙	๗๒.๐๐-๘๕.๔๙
ดี	๓.๐๐	๖๑.๐๐-๗๒.๙๙	๕๖.๕๐-๗๐.๔๙	๕๘.๐๐-๖๘.๙๙	๕๖.๐๐-๖๔.๙๙	๕๗.๐๐-๗๑.๙๙
ค่อนข้างดี	๒.๕๐	๔๙.๐๐-๖๐.๙๙	๔๑.๕๐-๕๖.๔๙	๔๖.๐๐-๕๗.๙๙	๔๗.๐๐-๕๕.๙๙	๔๓.๐๐-๕๖.๙๙
ปานกลาง	๒.๐๐	๓๖.๕๐-๔๘.๙๙	๒๗.๕๐-๔๑.๔๙	๓๕.๐๐-๔๕.๙๙	๓๘.๐๐-๔๖.๙๙	๓๐.๐๐-๔๒.๙๙
พอใช้	๑.๕๐	๒๐.๐๑-๓๖.๔๙	๑๒.๕๐-๒๗.๔๙	๒๓.๐๐-๓๔.๙๙	๒๘.๐๐-๓๗.๙๙	๑๕.๐๐-๒๙.๙๙
ควรปรับปรุง	๑.๐๐	๑๐.๐๑-๒๐.๐๐	๖.๒๕-๑๒.๔๙	๑๐.๐๑-๒๒.๙๙	๑๐.๐๑-๒๗.๙๙	๗.๕๐-๑๔.๙๙
ควรปรับปรุงอย่างยิ่ง	๐.๐๐	๐.๐๐-๑๐.๐๐	๐.๐๐-๖.๒๔	๐.๐๐-๑๐.๐๐	๐.๐๐-๑๐.๐๐	๐.๐๐-๗.๔๙

๓. ตัวชี้วัดที่ ๔

ผู้สำเร็จการศึกษาเข้าศึกษาต่อในระดับที่สูงขึ้น

สูตรการคำนวณ :

$$\frac{\text{จำนวนผู้สำเร็จการศึกษาเข้าศึกษาต่อในระดับที่สูงขึ้น}}{\text{จำนวนผู้สำเร็จการศึกษา (ม.๖)}} \times ๑๐๐$$

๔. ตัวชี้วัดที่ ๕

ความร่วมมือด้านการศึกษา หมายถึง การแลกเปลี่ยนเรียนรู้และทำกิจกรรมร่วมกันโดยมีการบันทึก
ลงนามความร่วมมือด้านการศึกษาระหว่างสถาบันการพลศึกษา หรือโรงเรียนกีฬา กับหน่วยงานอื่นในประเทศหรือ
ต่างประเทศ และควรดำเนินการอย่างน้อยปีละ ๑ หน่วยงาน

เป้าประสงค์ที่ ๒ บัณฑิตด้านศาสตร์การกีฬามีคุณภาพตามคุณลักษณะที่พึงประสงค์

ตัวชี้วัด	หน่วย นับ	ค่าเป้าหมาย					หน่วยงาน รับผิดชอบ
		๒๕๖๑	๒๕๖๒	๒๕๖๓	๒๕๖๔	๒๕๖๕	
๑. บัณฑิตได้งานทำหรือประกอบอาชีพอิสระภายใน ๑ ปี หลังสำเร็จการศึกษา	ร้อยละ	๘๐	๘๕	๙๐	๙๕	๙๕	ฝ่ายวิชาการ / วิทยาเขต / คณะวิชา / สำนักงาน
๒. ความพึงพอใจของผู้ใช้บัณฑิตที่มีต่อคุณภาพบัณฑิต	คะแนนเฉลี่ย	๓.๖๐	๓.๙๐	๔.๒๐	๔.๕๐	๔.๘๐	โครงการจัดการศึกษาระดับปริญญาโท / กองส่งเสริมวิชาการ
๓. หลักสูตรใหม่ที่เปิดการเรียนการสอนระดับปริญญาตรี	หลักสูตร	๑	๒	-	๒	-	
๔. หลักสูตรใหม่ที่เปิดการเรียนการสอนระดับปริญญาโท	หลักสูตร	๓	๑	-	๑	๒	
๕. หลักสูตรใหม่ที่เปิดการเรียนการสอนระดับปริญญาเอก	หลักสูตร	-	๑	๑	-	-	
๖. หลักสูตรนานาชาติที่เปิดการเรียนการสอน	หลักสูตร	-	-	-	๑	-	
๗. อาจารย์ประจำที่มีตำแหน่งทางวิชาการ	ร้อยละ	๔๕	๔๙	๕๓	๕๗	๖๑	
๘. ความร่วมมือด้านการศึกษา	หน่วย งาน	๑	๑	๑	๑	๑	

กลยุทธ์

๑. พัฒนาคุณภาพนักศึกษาให้มีคุณภาพตามกรอบมาตรฐานคุณวุฒิระดับอุดมศึกษา (TQF: Thai Qualifications Framework) และมาตรฐานวิชาชีพ
๒. ปรับปรุงและพัฒนาหลักสูตรให้มีคุณภาพตามมาตรฐานของสำนักงานคณะกรรมการการศึกษาดูมศึกษา (สกอ.) และมาตรฐานวิชาชีพ
๓. พัฒนาระบบบริหารจัดการเรียนการสอนและสิ่งสนับสนุน
๔. ส่งเสริมและพัฒนาศักยภาพคณาจารย์ให้มีความรู้ความสามารถตามวิชาชีพ
๕. ส่งเสริมการสร้างความร่วมมือด้านการศึกษา

หมายเหตุ

๑. ตัวชี้วัดที่ ๑

บัณฑิตได้งานทำหรือประกอบอาชีพอิสระภายใน ๑ ปี หลังสำเร็จการศึกษา
สูตรการคำนวณ :

$$\frac{\text{จำนวนบัณฑิตปริญญาตรีที่ได้งานทำหรือประกอบอาชีพอิสระภายใน ๑ ปี}}{\text{จำนวนบัณฑิตปริญญาตรีที่สำเร็จการศึกษา}} \times ๑๐๐$$

๒. ตัวชี้วัดที่ ๒

ความพึงพอใจของผู้ใช้บัณฑิตที่มีต่อคุณภาพบัณฑิต จำนวนบัณฑิตที่รับการประเมินจากผู้ใช้บัณฑิต จะต้องไม่น้อยกว่าร้อยละ ๒๐ ของจำนวนบัณฑิตที่สำเร็จการศึกษา โดยใช้แบบสอบถามแบบมาตราประมาณค่า (Rating Scale) ๕ ระดับ ตามเกณฑ์การประเมิน ดังนี้

คะแนนเฉลี่ย	ความหมาย
๔.๕๑ - ๕.๐๐	มากที่สุด
๓.๕๑ - ๔.๕๐	มาก
๒.๕๑ - ๓.๕๐	ปานกลาง
๑.๕๑ - ๒.๕๐	น้อย
๑.๐๐ - ๑.๕๐	น้อยที่สุด

๓. ตัวชี้วัดที่ ๓ ตัวชี้วัดที่ ๔ และตัวชี้วัดที่ ๕

หลักสูตรใหม่ที่เปิดการเรียนการสอน หมายถึง หลักสูตรใหม่ของสถาบันการพลศึกษาระดับปริญญาตรี ปริญญาโท และปริญญาเอก ที่เปิดการเรียนการสอนและเป็นไปตามเกณฑ์มาตรฐานของสำนักงานคณะกรรมการการอุดมศึกษา (สกอ.)

หลักสูตรใหม่ที่เปิดการเรียนการสอน					
คณะศึกษาศาสตร์	๒๕๖๑	๒๕๖๒	๒๕๖๓	๒๕๖๔	๒๕๖๕
ระดับปริญญาตรี	๑	๑	๑		
ระดับปริญญาโท	๑				
ระดับปริญญาเอก		๑			
คณะศิลปศาสตร์					
ระดับปริญญาตรี					
ระดับปริญญาโท		๑			
ระดับปริญญาเอก		๑			
คณะวิทยาศาสตร์การกีฬาและสุขภาพ					
ระดับปริญญาตรี					
ระดับปริญญาโท	๒				
ระดับปริญญาเอก					
คณะเทคโนโลยีการกีฬา					
ระดับปริญญาตรี	๑			๒	
ระดับปริญญาโท				๑	๒
ระดับปริญญาเอก					

๔. ตัวชี้วัดที่ ๖

หลักสูตรนานาชาติที่เปิดการเรียนการสอน หมายถึง หลักสูตรนานาชาติของสถาบันการพลศึกษาที่เปิดการเรียนการสอนและเป็นไปตามเกณฑ์มาตรฐานของสำนักงานคณะกรรมการการอุดมศึกษา (สกอ.) ในปี ๒๕๖๔ หลักสูตรนานาชาติเป็นหลักสูตรระดับปริญญาตรี โดยคณะศึกษาศาสตร์

๕. ตัวชี้วัดที่ ๗

อาจารย์ประจำ หมายถึง บุคคลที่ดำรงตำแหน่งอาจารย์ ผู้ช่วยศาสตราจารย์ รองศาสตราจารย์ และศาสตราจารย์ในสถาบันการพลศึกษา ที่มีหน้าที่รับผิดชอบตามพันธกิจของการอุดมศึกษาและปฏิบัติหน้าที่เต็มเวลา

สูตรการคำนวณ :

$$\frac{\text{จำนวนอาจารย์ประจำที่มีตำแหน่งทางวิชาการ}}{\text{จำนวนอาจารย์ประจำทั้งหมด}} \times 100$$

๖. ตัวชี้วัดที่ ๘

ความร่วมมือด้านการศึกษา หมายถึง การแลกเปลี่ยนเรียนรู้และทำกิจกรรมร่วมกันโดยมีการบันทึกลงนามความร่วมมือด้านการศึกษาระหว่างสถาบันการพลศึกษา หรือวิทยาเขตกับหน่วยงานอื่นในประเทศหรือต่างประเทศ และควรดำเนินการอย่างน้อยปีละ ๑ หน่วยงาน

ยุทธศาสตร์ที่ ๒ การพัฒนาด้านการวิจัยและนวัตกรรม

มุ่งเน้นการสร้างและพัฒนาองค์ความรู้ การวิจัย นวัตกรรมด้านศาสตร์การกีฬา และอื่น ๆ ที่เกี่ยวข้อง โดยมีวัตถุประสงค์ เพื่อเพิ่มปริมาณงานวิจัยและนวัตกรรม ให้สามารถนำไปใช้ประโยชน์ต่อการพัฒนาการจัดการศึกษา การกีฬา สร้างเสริมสุขภาพและพัฒนาคุณภาพชีวิตของประชาชน และมุ่งหวังที่จะผลักดันให้เกิดความเป็นเลิศในการวิจัยด้านศาสตร์การกีฬา โดยส่งเสริมและพัฒนาศักยภาพบุคลากรด้านการวิจัยและนวัตกรรม สร้างระบบและกลไกที่เข้มแข็ง มีประสิทธิภาพ สร้างเครือข่ายความร่วมมือทั้งภายในประเทศและต่างประเทศ

เป้าประสงค์ : ผลงานวิจัยหรือนวัตกรรมที่ตีพิมพ์เผยแพร่ในระดับชาติหรือนานาชาติ

ตัวชี้วัด	หน่วย นับ	ค่าเป้าหมาย					หน่วยงาน รับผิดชอบ
		๒๕๖๑	๒๕๖๒	๒๕๖๓	๒๕๖๔	๒๕๖๕	
๑. อาจารย์ประจำที่ได้รับการ พัฒนาศักยภาพด้านการวิจัย และนวัตกรรม	ร้อยละ	๕๐	๖๐	๗๐	๘๐	๙๐	ฝ่ายวิจัยและ ประกัน คุณภาพ
๒. ระบบเทคโนโลยีสารสนเทศ การบริหารจัดการด้านการวิจัย และนวัตกรรม	ระบบ	-	-	๑	-	-	การศึกษา / คณะ / กองส่งเสริม
๓. สัดส่วนของผลงานวิจัยหรือ นวัตกรรมต่อจำนวน อาจารย์ประจำ	เรื่อง : คน	๑ : ๑๐	๑ : ๘	๑ : ๖	๑ : ๔	๑ : ๒	วิชาการ / วิทยาเขต / โรงเรียนกีฬา
๔. ผลงานวิจัยหรือนวัตกรรมที่ ตีพิมพ์เผยแพร่ในระดับชาติหรือ นานาชาติ	เรื่อง	๕๑	๕๑	๕๑	๕๑	๕๑	
๕. การประชุมวิชาการระดับชาติ หรือนานาชาติ	ครั้ง / ปี	๑	๑	๑	๑	๑	
๖. ความร่วมมือด้านการวิจัยและ นวัตกรรม	หน่วย งาน	๑๘	๑๘	๑๘	๑๘	๑๘	

กลยุทธ์

๑. ส่งเสริมและพัฒนาสมรรถนะของบุคลากรด้านการวิจัยและนวัตกรรม
๒. ส่งเสริมและสนับสนุนงบประมาณพัฒนาด้านการวิจัยและนวัตกรรม
๓. พัฒนาระบบและกลไกการบริหารจัดการด้านการวิจัยและนวัตกรรม
๔. พัฒนางานวิจัยและนวัตกรรมด้านศาสตร์การกีฬา
๕. ส่งเสริมการสร้างความร่วมมือด้านการวิจัยและนวัตกรรม

หมายเหตุ

๑. ตัวชี้วัดที่ ๑

สูตรการคำนวณ :

$$\frac{\text{จำนวนอาจารย์ประจำที่ได้รับการพัฒนาศักยภาพด้านการวิจัยและนวัตกรรม}}{\text{จำนวนอาจารย์ประจำทั้งหมด}} \times ๑๐๐$$

การนับจำนวนอาจารย์ประจำที่ได้รับการพัฒนาศักยภาพด้านการวิจัยและนวัตกรรม ให้นับจากการเข้าร่วมประชุม สัมมนา ฝึกอบรมด้านการวิจัยหรือนวัตกรรม ฯลฯ ที่สถาบันการพลศึกษาหรือหน่วยงานอื่นเป็นผู้จัด

๒. ตัวชี้วัดที่ ๒

ระบบเทคโนโลยีสารสนเทศการบริหารจัดการด้านการวิจัยและนวัตกรรม หมายถึง ระบบเทคโนโลยีสารสนเทศเพื่อการบริหารจัดการด้านการวิจัยและนวัตกรรม ที่สถาบันการพลศึกษาพัฒนาขึ้นมา

๓. ตัวชี้วัดที่ ๓

สัดส่วนของผลงานวิจัยหรือนวัตกรรมต่อจำนวนอาจารย์ประจำ (จำนวนผลงานวิจัยหรือนวัตกรรม : จำนวนอาจารย์ประจำทั้งหมด) การนับจำนวนผลงานวิจัยหรือนวัตกรรมต่อจำนวนอาจารย์ประจำ ให้นับรวมทุกเรื่องหรือชิ้นงาน โดยนับซ้ำได้ แม้ว่าอาจารย์ประจำคนนั้นมีผลงานหลายเรื่องหรือหลายชิ้นงานก็ตาม

๔. ตัวชี้วัดที่ ๔

ผลงานวิจัยหรือนวัตกรรมที่ตีพิมพ์เผยแพร่ในระดับชาติหรือนานาชาติ โดยคณะในวิทยาเขต ควรดำเนินการอย่างน้อย คณะละ ๑ เรื่อง

๕. ตัวชี้วัดที่ ๕

การประชุมวิชาการระดับชาติหรือนานาชาติ โดยสถาบันการพลศึกษาจัดขึ้นอย่างน้อย ๑ ครั้ง ต่อปี เพื่อให้เป็นเวทีนำเสนอผลงานวิจัยและนวัตกรรม

๖. ตัวชี้วัดที่ ๖

ความร่วมมือด้านการวิจัยและนวัตกรรม หมายถึง การแลกเปลี่ยนเรียนรู้และทำกิจกรรมร่วมกัน โดยมีการบันทึกลงนามความร่วมมือด้านการวิจัยและนวัตกรรมระหว่างสถาบันการพลศึกษา หรือวิทยาเขต กับหน่วยงานอื่น และควรดำเนินการอย่างน้อย แห่งละ ๑ หน่วยงาน

ยุทธศาสตร์ที่ ๓ การบริการวิชาการแก่สังคม

มุ่งเน้นการพัฒนาคุณภาพการให้บริการวิชาการที่มีประสิทธิภาพ เพื่อส่งเสริมให้ประชาชนทุกกลุ่มมีความรู้ ความเข้าใจในการดูแลสุขภาพ การออกกำลังกาย การเล่นกีฬา และกิจกรรมนันทนาการ นำไปสู่การมีสุขภาพที่ดี ตลอดจนการให้บริการทางด้านอาคารสถานที่ สนามกีฬา ศูนย์วิทยาศาสตร์การกีฬา และวัสดุอุปกรณ์ในการจัดกิจกรรมต่าง ๆ โดยพัฒนาระบบและกลไกการให้บริการวิชาการแก่สังคม และส่งเสริมและสนับสนุนการบูรณาการการบริการวิชาการกับการเรียนการสอนและการวิจัย

เป้าประสงค์ : บริการทางวิชาการและอาคารสถานที่แก่สังคมอย่างมีประสิทธิภาพ

ตัวชี้วัด	หน่วย นับ	ค่าเป้าหมาย					หน่วยงาน รับผิดชอบ
		๒๕๖๑	๒๕๖๒	๒๕๖๓	๒๕๖๔	๒๕๖๕	
๑. ผู้รับบริการทางวิชาการและอาคารสถานที่	คน	๒,๖๖๔,๕๐๐	๒,๖๙๑,๑๔๕	๒,๗๑๘,๐๕๖	๒,๗๔๕,๒๓๗	๒,๗๗๒,๖๘๙	ฝ่ายกิจการนักศึกษาและ กิจการพิเศษ / วิทยาเขต / โรงเรียนกีฬา
๒. ผลการประเมินความพึงพอใจของผู้รับบริการทางวิชาการและอาคารสถานที่	คะแนนเฉลี่ย	๓.๖๐	๓.๙๐	๔.๒๐	๔.๕๐	๔.๘๐	
๓. ความสำเร็จของการบริการทางวิชาการและอาคารสถานที่แก่สังคม	ระดับ	๔	๔	๔	๔	๔	

กลยุทธ์

- พัฒนาระบบและกลไกการให้บริการวิชาการแก่สังคม
- ส่งเสริมและสนับสนุนการบูรณาการการบริการวิชาการกับการเรียนการสอนและการวิจัย

หมายเหตุ

๑. การบริการวิชาการแก่สังคม เป็นหนึ่งในภารกิจหลักของสถาบันอุดมศึกษา โดยสถาบันการพลศึกษาดำเนินการให้บริการวิชาการแก่สังคมตามความถนัดและความเชี่ยวชาญ ทั้งในและนอกสถานที่ การให้บริการวิชาการอาจให้เปล่าโดยไม่คิดค่าใช้จ่ายหรืออาจคิดค่าใช้จ่ายตามความเหมาะสม ซึ่งสถาบันการพลศึกษามีการให้บริการ ๒ รูปแบบ ได้แก่

๑.๑ การให้บริการทางวิชาการ เช่น ให้คำปรึกษา เป็นแหล่งอ้างอิงทางวิชาการ เอกสารและตำราจัดประชุมสัมมนา ฝึกอบรม ค้นคว้าวิจัย เป็นต้น โดยแบ่งออกเป็น ๔ ด้าน ดังนี้

๑) ด้านพลศึกษาและกีฬา เช่น การฝึกสอนทักษะกีฬา การฝึกอบรมผู้ตัดสินกีฬา การจัดการแข่งขันกีฬา ผู้นำการออกกำลังกาย ฯลฯ

๒) ด้านนันทนาการ เช่น ผู้นำกิจกรรมนันทนาการ การละเล่นพื้นบ้านและกีฬาไทย ฯลฯ

๓) ด้านวิทยาศาสตร์การกีฬา เช่น การทดสอบสมรรถภาพทางกาย การให้ความรู้ในการดูแลสุขภาพ ฯลฯ

๔) ด้านจิตอาสาและพัฒนาชุมชน เช่น การบำเพ็ญสาธารณประโยชน์ และการซ่อมแซมสนามกีฬา ฯลฯ

๑.๒ การให้บริการอาคารสถานที่ เช่น อาคารเรียน สนามกีฬา ศูนย์วิทยาศาสตร์การกีฬา ฯลฯ รวมถึงวัสดุอุปกรณ์ต่าง ๆ

๒. ตัวชี้วัดที่ ๑

ผู้รับบริการทางวิชาการและอาคารสถานที่ หมายถึง จำนวนบุคคลที่รับบริการทางวิชาการและอาคารสถานที่ โดยในปี พ.ศ. ๒๕๖๑ วิทยาเขต และโรงเรียนกีฬา ควรมีจำนวนผู้รับบริการทางวิชาการและอาคารสถานที่ ดังนี้ วิทยาเขต ๑ แห่ง มีจำนวน ๓๐๐ คน ต่อวัน x ๓๖๕ วัน x ๑๗ แห่ง โรงเรียนกีฬา ๑ โรงเรียน มีจำนวน ๒๐๐ คน ต่อวัน x ๓๖๕ วัน x ๑๑ โรงเรียน และตั้งแต่ปี พ.ศ. ๒๕๖๒ - ๒๕๖๕ ควรมีจำนวนผู้รับบริการเพิ่มขึ้น อย่างน้อย ร้อยละ ๑ ต่อปี

๓. ตัวชี้วัดที่ ๒

ผลการประเมินความพึงพอใจของผู้รับบริการทางวิชาการและอาคารสถานที่ โดยใช้แบบสอบถามแบบมาตราประมาณค่า (Rating Scale) ๕ ระดับ ตามเกณฑ์การประเมิน ดังนี้

คะแนนเฉลี่ย	ความหมาย
๔.๕๑ - ๕.๐๐	มากที่สุด
๓.๕๑ - ๔.๕๐	มาก
๒.๕๑ - ๓.๕๐	ปานกลาง
๑.๕๑ - ๒.๕๐	น้อย
๑.๐๐ - ๑.๕๐	น้อยที่สุด

๔. ตัวชี้วัดที่ ๓

ระดับความสำเร็จ หมายถึง มีการดำเนินงานการบริการทางวิชาการและอาคารสถานที่แก่สังคม ตามเกณฑ์การพิจารณา ดังนี้

ข้อ ๑ มีการสำรวจความต้องการและจัดทำแผนการบริการวิชาการ

ข้อ ๒ มีโครงการ / กิจกรรมการบริการวิชาการในแผนการบริการวิชาการ

ข้อ ๓ มีการประเมินผลสำเร็จตามวัตถุประสงค์ของแผนและโครงการบริการวิชาการ

ข้อ ๔ การนำผลการประเมินตามข้อ ๓ มาปรับปรุงแผน และโครงการบริการวิชาการ

เกณฑ์ประเมิน			
ระดับ ๑	ระดับ ๒	ระดับ ๓	ระดับ ๔
มีการดำเนินการ ข้อ ๑	มีการดำเนินการ ข้อ ๑ และ ข้อ ๒	มีการดำเนินการ ข้อ ๑ ข้อ ๒ และ ข้อ ๓	มีการดำเนินการ ทั้ง ๔ ข้อ

ยุทธศาสตร์ที่ ๔ การทะนุบำรุงศิลปวัฒนธรรม การละเล่นพื้นบ้านและกีฬาไทย

มุ่งเน้นการทะนุบำรุงศิลปวัฒนธรรม การละเล่นพื้นบ้านและกีฬาไทย เพื่อฟื้นฟู อนุรักษ์ และเผยแพร่ทั้งในระดับท้องถิ่น ภูมิภาค ระดับชาติ และนานาชาติ สร้างจิตสำนึก ส่งเสริมการเรียนรู้และเข้าใจในความแตกต่างทางวัฒนธรรม ซึ่งแต่ละท้องถิ่นล้วนมีเอกลักษณ์ที่บ่งบอกถึงการดำรงชีวิตของแต่ละท้องถิ่น ตั้งแต่อดีตจนถึงปัจจุบันที่กำลังจะเลือนหายไปให้คงอยู่คู่สังคมสืบต่อไป โดยมุ่งหวังให้สถาบันการพลศึกษาเป็นแหล่งเรียนรู้ สำหรับเยาวชนและประชาชน เพื่อให้เยาวชนและประชาชนที่มีความสนใจได้ศึกษา เกิดความรู้สึกรักและหวงแหนศิลปวัฒนธรรม การละเล่นพื้นบ้านและกีฬาไทยที่เป็นของท้องถิ่นของตนเอง และมีความภาคภูมิใจในความเป็นไทย

เป้าประสงค์ : นักเรียน นักศึกษา เด็ก เยาวชน และประชาชนได้ร่วมกิจกรรมฟื้นฟู อนุรักษ์ เผยแพร่ศิลปวัฒนธรรม การละเล่นพื้นบ้านและกีฬาไทย ทั้งในระดับท้องถิ่น ภูมิภาค ระดับชาติ และนานาชาติ ได้เรียนรู้และเข้าใจในความแตกต่างทางวัฒนธรรม มีจิตสำนึกที่ดีต่อสังคม และมีความภาคภูมิใจในความเป็นไทย

ตัวชี้วัด	หน่วย นับ	ค่าเป้าหมาย					หน่วยงาน รับผิดชอบ
		๒๕๖๑	๒๕๖๒	๒๕๖๓	๒๕๖๔	๒๕๖๕	
๑. กิจกรรมทะนุบำรุงศิลปวัฒนธรรม	กิจกรรม	๑๔๐	๑๔๐	๑๔๐	๑๔๐	๑๔๐	ฝ่ายกิจการนักศึกษาและ
๒. กิจกรรมฟื้นฟู อนุรักษ์และเผยแพร่การละเล่นพื้นบ้านและกีฬาไทย	กิจกรรม	๘๕	๘๕	๘๕	๘๕	๘๕	กิจการพิเศษ / วิทยาเขต / โรงเรียนกีฬา
๓. ความสำเร็จของการฟื้นฟู อนุรักษ์และเผยแพร่ศิลปวัฒนธรรม การละเล่นพื้นบ้านและกีฬาไทย	ระดับ	๕	๕	๕	๕	๕	

กลยุทธ์

- พัฒนาระบบและกลไกการทะนุบำรุงศิลปวัฒนธรรม การละเล่นพื้นบ้านและกีฬาไทย
- ส่งเสริมและสนับสนุนการฟื้นฟู อนุรักษ์และเผยแพร่ศิลปวัฒนธรรม การละเล่นพื้นบ้านและกีฬาไทยในระดับท้องถิ่น ภูมิภาค ระดับชาติ และนานาชาติ
- ส่งเสริมและสนับสนุนการจัดตั้งแหล่งเรียนรู้ด้านศิลปวัฒนธรรม การละเล่นพื้นบ้านและกีฬาไทย

หมายเหตุ

๑. การทะนุบำรุงศิลปวัฒนธรรม เป็นหนึ่งในภารกิจหลักของสถาบันอุดมศึกษา โดยสถาบันการพลศึกษามีการดำเนินการฟื้นฟู อนุรักษ์ เผยแพร่ศิลปวัฒนธรรม การละเล่นพื้นบ้านและกีฬาไทย เพื่อเป็นแหล่งเรียนรู้ ภูมิปัญญาท้องถิ่น อันเป็นเอกลักษณ์ประจำท้องถิ่นและประจำชาติให้คงอยู่คู่สังคมไทยสืบไป

- ทะนุบำรุง หมายถึง ดูแล รักษา
- ฟื้นฟู หมายถึง ทำให้กลับเจริญงอกงามขึ้นมาใหม่

- อนุรักษ์ หมายถึง การดูแล รักษา เพื่อให้คงคุณค่า
- เผยแพร่ หมายถึง ทำให้รู้จักกันแพร่หลาย
- ศิลปวัฒนธรรม หมายถึง สิ่งที่มีมนุษย์สร้างสรรค์ขึ้นตามวิถีชีวิต เป็นแบบแผนการประพฤติปฏิบัติ และการแสดงออกซึ่งความรู้สึกนึกคิดในสถานการณ์ต่าง ๆ ที่สามารถเข้าใจ ซาบซึ้ง ยอมรับ และใช้ปฏิบัติร่วมกันในสังคม
- การละเล่นพื้นบ้านและกีฬาไทย หมายถึง การละเล่นที่เป็นของชาวบ้าน เกิดจากความต้องการความบันเทิง ความสนุกสนานร่วมกันของท้องถิ่น การละเล่นพื้นบ้านของไทยเป็นสิ่งที่ช่วยผ่อนคลายอารมณ์ ทั้งยังช่วยสร้างความสามัคคีให้แก่คนในแต่ละภาค เช่น รำวง กลองยาว วิ่งควาย ว้าวไทย เป็นต้น

๒. ตัวชี้วัดที่ ๑

กิจกรรมทะนุบำรุงศิลปวัฒนธรรม หมายถึง กิจกรรมที่วิทยาเขตและโรงเรียนกีฬาดำเนินการภายใต้ขอบเขตของศิลปวัฒนธรรม โดยแบ่งเป็น ๒ ระดับคือ

๑) ศิลปวัฒนธรรมระดับประเทศ คือ ประเพณีปฏิบัติที่กระทำร่วมกันทุกภาค เช่น ประเพณีลอยกระทง ประเพณีแห่เทียนพรรษา เป็นต้น

๒) ศิลปวัฒนธรรมระดับจังหวัด คือ ประเพณีปฏิบัติที่กระทำเฉพาะภายในภูมิภาคหรือบางจังหวัดบางอำเภอ เช่น ประเพณีบุญบั้งไฟ ประเพณียี่เป็ง เป็นต้น

ทั้งนี้วิทยาเขต และโรงเรียนกีฬาควรมีการดำเนินการกิจกรรมทะนุบำรุงศิลปวัฒนธรรม แห่งละ

๕ กิจกรรม

๓. ตัวชี้วัดที่ ๒

กิจกรรมฟื้นฟู อนุรักษ์และเผยแพร่การละเล่นพื้นบ้านและกีฬาไทย หมายถึง กิจกรรมที่วิทยาเขตดำเนินการฟื้นฟู อนุรักษ์ และเผยแพร่การละเล่นพื้นบ้านและกีฬาไทยในเขตพื้นที่จังหวัดที่รับผิดชอบของวิทยาเขตตามประกาศสถาบันการพลศึกษา เรื่อง กลุ่มจังหวัดที่รับผิดชอบ วิทยาเขต ๑๗ แห่ง ควรมีกิจกรรม แห่งละ ๕ กิจกรรม

๔. ตัวชี้วัดที่ ๓

ระดับความสำเร็จ หมายถึง มีการดำเนินการ กิจกรรมการทะนุบำรุงศิลปวัฒนธรรม การละเล่นพื้นบ้าน และกีฬาไทย ตามเกณฑ์การพิจารณา ดังนี้

ข้อ ๑ มีการสำรวจและจัดทำแผนการทะนุบำรุงศิลปวัฒนธรรม การละเล่นพื้นบ้านและกีฬาไทย

ข้อ ๒ มีโครงการหรือกิจกรรมการฟื้นฟู อนุรักษ์ ศิลปวัฒนธรรม การละเล่นพื้นบ้านและกีฬาไทย

ข้อ ๓ มีการเผยแพร่ศิลปวัฒนธรรม การละเล่นพื้นบ้านและกีฬาไทย ทั้งในระดับท้องถิ่น ภูมิภาค

ระดับชาติและนานาชาติ

ข้อ ๔ มีการประเมินผลสำเร็จตามวัตถุประสงค์ของแผนการทะนุบำรุงศิลปวัฒนธรรม การละเล่นพื้นบ้าน และกีฬาไทย

ข้อ ๕ การนำผลการประเมินตามข้อ ๔ มาปรับปรุงแผนการทะนุบำรุงศิลปวัฒนธรรม การละเล่นพื้นบ้าน และกีฬาไทย

เกณฑ์ประเมิน				
ระดับ ๑	ระดับ ๒	ระดับ ๓	ระดับ ๔	ระดับ ๕
มีการดำเนินการ ข้อ ๑	มีการดำเนินการ ข้อ ๑ และ ข้อ ๒	มีการดำเนินการ ข้อ ๑ ข้อ ๒ และ ข้อ ๓	มีการดำเนินการ ข้อ ๑ ข้อ ๒ ข้อ ๓ และข้อ ๔	มีการดำเนินการ ทั้ง ๕ ข้อ

ยุทธศาสตร์ที่ ๕ การพัฒนานักเรียนและนักศึกษาให้มีศักยภาพด้านกีฬาสูงสุดของแต่ละบุคคล

มุ่งเน้นการผลิตและพัฒนานักเรียนและนักศึกษาให้มีทักษะและประสบการณ์ สามารถประสบความสำเร็จในการแข่งขันกีฬาระดับต่าง ๆ รวมทั้งใช้กีฬาเป็นสื่อในการพัฒนาลักษณะนิสัยให้มีคุณธรรม จริยธรรม มีน้ำใจนักกีฬา เป็นพลเมืองที่ดีของสังคม เพื่อเป็นกำลังสำคัญในการพัฒนาการกีฬาของประเทศ โดยมุ่งพัฒนานักเรียนและนักศึกษาให้มีศักยภาพด้านกีฬาสูงสุดของแต่ละบุคคล มีผลงานด้านกีฬาที่โดดเด่นในระดับชาติและนานาชาติ ส่งเสริมและสนับสนุนให้บุคลากรทางการกีฬาได้รับการพัฒนาศักยภาพ มีการพัฒนาองค์ความรู้และนวัตกรรมด้านศาสตร์การกีฬา สร้างความร่วมมือด้านการกีฬา บริหารจัดการกีฬาอย่างมีประสิทธิภาพเพื่อการพัฒนาการกีฬาของประเทศ

เป้าประสงค์ : นักเรียนและนักศึกษาเข้าร่วมและได้รับรางวัลจากการแข่งขันกีฬาระดับนานาชาติ

ตัวชี้วัด	หน่วย นับ	ค่าเป้าหมาย					หน่วยงาน รับผิดชอบ
		๒๕๖๑	๒๕๖๒	๒๕๖๓	๒๕๖๔	๒๕๖๕	
๑. นักเรียนที่เข้าร่วมการแข่งขันกีฬาระดับนานาชาติ	ร้อยละ	๒๓	๒๖	๒๙	๓๒	๓๕	ฝ่ายกิจการ นักศึกษาและ กิจการพิเศษ / สำนักกีฬา / ศูนย์กีฬาเพื่อ ความเป็นเลิศ / กองส่งเสริม และพัฒนา โรงเรียนกีฬา / คณะ วิทยาศาสตร์ การกีฬาและ สุขภาพ
๒. สัดส่วนของรางวัลอันดับ ๑ ที่นักเรียนได้รับต่อการแข่งขันกีฬาระดับนานาชาติ ๑ รายการ	รางวัล : รายการ	๓	๓	๓	๓	๓	
๓. นักศึกษาที่เข้าร่วมการแข่งขันกีฬาระดับนานาชาติ	ร้อยละ	๘	๑๑	๑๔	๑๗	๒๐	
๔. สัดส่วนของรางวัลอันดับ ๑ ที่นักศึกษาได้รับต่อการแข่งขันกีฬาระดับนานาชาติ ๑ รายการ	รางวัล : รายการ	๒	๒	๒	๒	๒	
๕. บุคลากรทางการกีฬาที่ได้รับการพัฒนาศักยภาพ	คน	๒๘๐	๒๘๐	๒๘๐	๒๘๐	๒๘๐	
๖. ความร่วมมือด้านการกีฬา	หน่วย งาน	๒๙	๒๙	๒๙	๒๙	๒๙	

กลยุทธ์

๑. ส่งเสริมและพัฒนานักเรียนและนักศึกษาให้มีศักยภาพด้านกีฬาสูงสุดของแต่ละบุคคล
๒. ส่งเสริมและพัฒนาศักยภาพบุคลากรทางการกีฬา
๓. ส่งเสริมการนำองค์ความรู้ด้านศาสตร์การกีฬาไปใช้ในการพัฒนากีฬา
๔. พัฒนาระบบการบริหารจัดการกีฬา
๕. ส่งเสริมการสร้างความร่วมมือด้านการกีฬา

หมายเหตุ

๑. ตัวชี้วัดที่ ๑

นักเรียน หมายถึง นักเรียนที่กำลังศึกษาในระดับชั้น ม.๓ – ม.๖ ของโรงเรียนกีฬา สังกัดสถาบันการศึกษา

การแข่งขันกีฬาระดับนานาชาติ หมายถึง รายการแข่งขันกีฬาที่มีนักกีฬาจากต่างประเทศเข้าร่วมการแข่งขัน หรือเป็นการแข่งขันที่สหพันธ์นานาชาติจัดหรือรับรอง เช่น กีฬานักเรียนอาเซียน / กีฬานักเรียนชิงชนะเลิศแห่งเอเชีย / กีฬาเอเชียนปีชเกมส์ / กีฬาเอเชียนอินดอร์เกมส์ / กีฬาซีเกมส์ / กีฬาเอเชียนเกมส์ / กีฬาชิงชนะเลิศแห่งเอเชีย / กีฬามหาวิทยาลัยเอเชีย / กีฬามหาวิทยาลัยโลก / กีฬาโอลิมปิกเยาวชน / กีฬาโอลิมปิกเกมส์ / กีฬาชิงแชมป์โลกของแต่ละชนิดกีฬา / กีฬาโรงเรียนกีฬาแห่งประเทศไทย (ให้นับเฉพาะชนิดกีฬาที่มีนักกีฬาจากต่างประเทศเข้าร่วมแข่งขัน อย่างน้อย ๑ ประเทศ) ฯลฯ

สูตรการคำนวณ :

$$\frac{\text{จำนวนนักเรียนชั้น ม.๓ – ม. ๖ ที่เข้าร่วมการแข่งขันกีฬาระดับนานาชาติ}}{\text{จำนวนนักเรียนชั้น ม.๓ – ม.๖ ทั้งหมด}} \times ๑๐๐$$

การนับจำนวนนักเรียนที่เข้าร่วมการแข่งขันกีฬาระดับนานาชาติให้นับเพียงครั้งเดียวต่อคน (ไม่นับซ้ำ) แม้ว่านักเรียนคนนั้นได้เข้าร่วมแข่งขันกีฬาหลายครั้ง หรือหลายรายการก็ตาม

๒. ตัวชี้วัดที่ ๒

สัดส่วนของรางวัลอันดับ ๑ ที่นักเรียนได้รับต่อการแข่งขันกีฬาระดับนานาชาติ ๑ รายการ (จำนวนรางวัลอันดับ ๑ ที่นักเรียนได้รับจากการแข่งขันกีฬาระดับนานาชาติ : จำนวนรายการแข่งขันกีฬาระดับนานาชาติที่เข้าร่วมทั้งหมด)

การนับจำนวนรางวัลอันดับ ๑ ที่นักเรียนได้รับต่อการแข่งขันกีฬาระดับนานาชาติ ๑ รายการ ให้นับรวมทุกประเภท รุ่น และรายการแข่งขันโดยนับซ้ำได้ แม้ว่านักเรียนคนนั้นได้เข้าร่วมการแข่งขันกีฬาระดับนานาชาติหลายครั้ง หรือหลายรายการก็ตาม

๓. ตัวชี้วัดที่ ๓

นักศึกษา หมายถึง นักศึกษาในศูนย์กีฬาเพื่อความเป็นเลิศ ของวิทยาเขต ๑๗ แห่ง

สูตรการคำนวณ :

$$\frac{\text{จำนวนนักศึกษาในศูนย์กีฬาเพื่อความเป็นเลิศที่เข้าร่วมการแข่งขันกีฬาระดับนานาชาติ}}{\text{จำนวนนักศึกษาในศูนย์กีฬาเพื่อความเป็นเลิศทั้งหมด}} \times ๑๐๐$$

การนับจำนวนนักศึกษาที่เข้าร่วมการแข่งขันกีฬาระดับนานาชาติ ให้นับเพียงครั้งเดียวต่อคน (ไม่นับซ้ำ) แม้ว่านักศึกษาค้นนั้นได้เข้าร่วมแข่งขันกีฬาหลายครั้ง หรือหลายรายการก็ตาม

๔. ตัวชี้วัดที่ ๔

สัดส่วนของรางวัลอันดับ ๑ ที่นักศึกษาได้รับต่อการแข่งขันกีฬาระดับนานาชาติ ๑ รายการ (จำนวนรางวัลอันดับ ๑ ที่นักศึกษาได้รับจากการแข่งขันกีฬาระดับนานาชาติ : จำนวนรายการแข่งขันกีฬาระดับนานาชาติที่เข้าร่วมทั้งหมด)

การนับจำนวนรางวัลอันดับ ๑ ที่นักศึกษาได้รับต่อการแข่งขันกีฬาระดับนานาชาติ ๑ รายการ ให้นับรวมทุกประเภท รุ่น และรายการแข่งขันโดยนับซ้ำได้ แม้ว่านักศึกษาค้นนั้นได้เข้าร่วมการแข่งขันกีฬาระดับนานาชาติหลายครั้ง หรือหลายรายการก็ตาม

๕. ตัวชี้วัดที่ ๕

บุคลากรทางการกีฬา หมายถึง ครู และอาจารย์ของสถาบันการพลศึกษาที่เข้ารับการพัฒนาศักยภาพด้านผู้ฝึกสอนกีฬาหรือผู้ตัดสินกีฬา

บุคลากรทางการกีฬาที่ได้รับการพัฒนาศักยภาพ วิทยาเขต และโรงเรียนกีฬาควรมีบุคลากรทางการกีฬาที่ได้รับการพัฒนา อย่างน้อยหน่วยงานละ ๑๐ คน การนับให้นับจากการเข้าร่วมสัมมนาและฝึกอบรมที่สถาบันการพลศึกษาเป็นผู้จัดหรือหน่วยงานอื่นเป็นผู้จัด

๖. ตัวชี้วัดที่ ๖

ความร่วมมือด้านการกีฬา หมายถึง การแลกเปลี่ยนเรียนรู้และทำกิจกรรมร่วมกันโดยมีการบันทึกลงนามความร่วมมือด้านการกีฬาระหว่างสถาบันการพลศึกษา วิทยาเขต และโรงเรียนกีฬา กับหน่วยงานอื่น และควรดำเนินการอย่างน้อย แห่งละ ๑ หน่วยงาน

ยุทธศาสตร์ที่ ๖ การพัฒนาคุณภาพการบริหารจัดการ

มุ่งเน้นการพัฒนาคุณภาพและระบบการบริหารจัดการองค์กร เพื่อพัฒนาและยกระดับเป็นสถาบันการศึกษาเฉพาะทางด้านศาสตร์การกีฬาที่มีศักยภาพ เพื่อตอบสนองต่อทิศทางการพัฒนาประเทศสู่ความยั่งยืน ยึดหลักธรรมาภิบาลในการบริหารจัดการเพื่อมุ่งสู่องค์กรคุณภาพและเป็นองค์กรแห่งการเรียนรู้ในระดับภูมิภาคอาเซียน โดยการพัฒนาระบบบริหารจัดการ พัฒนาศักยภาพบุคลากร พัฒนาระบบเทคโนโลยีสารสนเทศและการสื่อสาร และพัฒนาระบบการประกันคุณภาพการศึกษา

เป้าประสงค์ : ระบบการบริหารจัดการที่มีประสิทธิภาพตามหลักธรรมาภิบาล

ตัวชี้วัด	หน่วย นับ	ค่าเป้าหมาย					หน่วยงาน รับผิดชอบ
		๒๕๖๑	๒๕๖๒	๒๕๖๓	๒๕๖๔	๒๕๖๕	
๑. การเบิกจ่ายงบประมาณ รายจ่ายประจำปีในภาพรวม	ร้อยละ	๙๐	๙๑	๙๒	๙๓	๙๔	ฝ่ายบริหาร / กองวิจัยและ ประกันคุณภาพ การศึกษา / กองนโยบายและ แผน / กอง ส่งเสริมและ พัฒนาโรงเรียน กีฬา / กองกลาง
๒. บุคลากรที่ได้รับการพัฒนา ศักยภาพ	ร้อยละ	๓๐	๓๕	๔๐	๔๕	๕๐	
๓. ระบบเทคโนโลยีสารสนเทศ การบริหารจัดการ	ระบบ	-	๑	-	๑	-	
๔. ผลการประเมินความพึงพอใจ ของผู้รับบริการด้าน เทคโนโลยีสารสนเทศและ การสื่อสาร	คะแนน เฉลี่ย	๓.๖๐	๓.๙๐	๔.๒๐	๔.๕๐	๔.๘๐	
๕. ผลการประเมินคุณภาพ การศึกษาภายในของ โรงเรียนกีฬา	ระดับ	ดี	ดี	ดีเยี่ยม	ดีเยี่ยม	ดีเยี่ยม	
๖. ผลการประเมินการประกัน คุณภาพการศึกษาภายใน ระดับหลักสูตร	คะแนน เฉลี่ย	๓.๔๐	๓.๖๐	๓.๘๐	๔.๐๐	๔.๒๐	
๗. ผลการประเมินการประกัน คุณภาพการศึกษาภายใน ระดับคณะ	คะแนน เฉลี่ย	๓.๘๐	๔.๐๐	๔.๒๐	๔.๔๐	๔.๖๐	
๘. ผลการประเมินการประกัน คุณภาพการศึกษาภายใน ระดับสถาบัน	คะแนน เฉลี่ย	๓.๘๐	๔.๐๐	๔.๒๐	๔.๔๐	๔.๖๐	

กลยุทธ์

๑. พัฒนาระบบและกลไกการบริหารจัดการ
๒. ส่งเสริมการพัฒนาศักยภาพบุคลากรทุกระดับ
๓. พัฒนาระบบเทคโนโลยีสารสนเทศและการสื่อสาร
๔. พัฒนาระบบการประกันคุณภาพการศึกษา

หมายเหตุ

๑. ตัวชี้วัดที่ ๑

การเบิกจ่ายงบประมาณรายจ่ายประจำปีในภาพรวม หมายถึง การเบิกจ่ายเงินงบประมาณรายจ่ายภาพรวมของสถาบันการพลศึกษาทั้งที่เบิกจ่ายในส่วนกลางและส่วนภูมิภาค ทั้งนี้ไม่รวมเงินงบประมาณที่ได้รับการจัดสรรเพิ่มเติมระหว่างปีงบประมาณ โดยจะใช้ข้อมูลการเบิกจ่ายดังกล่าวจากระบบการบริหารการเงินการคลังภาครัฐแบบอิเล็กทรอนิกส์ (GFMS) *หากมีการโอนเปลี่ยนแปลงงบประมาณระหว่างปี (รายจ่ายประจำปีไปรายจ่ายลงทุน หรือรายจ่ายลงทุนไปรายจ่ายประจำปี) จะนำยอดงบประมาณหลังโอนเปลี่ยนแปลงแล้ว มาเป็นฐานในการคำนวณ

สูตรการคำนวณ :

$$\frac{\text{เงินงบประมาณรายจ่ายภาพรวมที่เบิกจ่าย}}{\text{วงเงินงบประมาณรายจ่ายภาพรวมที่ได้รับ}} \times 100$$

๒. ตัวชี้วัดที่ ๒

บุคลากร หมายถึง ผู้บริหาร บุคลากรสายผู้สอน และบุคลากรสายสนับสนุนของสถาบันการพลศึกษา
สูตรการคำนวณ :

$$\frac{\text{จำนวนบุคลากรที่ได้รับการพัฒนาศักยภาพ}}{\text{จำนวนบุคลากรของสถาบันการพลศึกษาทั้งหมด}} \times 100$$

การนับจำนวนบุคลากรที่ได้รับการพัฒนาให้นับจากบุคลากรที่มีคุณวุฒิ ตำแหน่งทางวิชาการ และวิทยฐานะที่สูงขึ้น รวมถึงการส่งบุคลากรเข้าร่วมประชุม สัมมนา ฝึกอบรม ฯลฯ ที่สถาบันการพลศึกษาเป็นผู้จัดหรือหน่วยงานอื่นเป็นผู้จัด โดยให้นับเพียงครั้งเดียวต่อหนึ่งคน (ไม่นับซ้ำ)

๓. ตัวชี้วัดที่ ๓

ระบบเทคโนโลยีสารสนเทศการบริหารจัดการ หมายถึง ระบบเทคโนโลยีสารสนเทศสำหรับการบริหารจัดการในด้านต่าง ๆ ที่สถาบันการพลศึกษาพัฒนาขึ้นมา

๔. ตัวชี้วัดที่ ๔

ผู้รับบริการด้านเทคโนโลยีสารสนเทศและการสื่อสาร หมายถึง นักเรียน นักศึกษา บุคลากรของสถาบันการพลศึกษา และบุคคลภายนอก ที่ใช้งานด้านเทคโนโลยีสารสนเทศและการสื่อสาร

ผลการประเมินความพึงพอใจของผู้รับบริการด้านเทคโนโลยีสารสนเทศและการสื่อสาร โดยใช้แบบสอบถามแบบมาตราประมาณค่า (Rating Scale) ๕ ระดับ ตามเกณฑ์การประเมิน ดังนี้

คะแนนเฉลี่ย	ความหมาย
๔.๕๑ - ๕.๐๐	มากที่สุด
๓.๕๑ - ๔.๕๐	มาก
๒.๕๑ - ๓.๕๐	ปานกลาง
๑.๕๑ - ๒.๕๐	น้อย
๑.๐๐ - ๑.๕๐	น้อยที่สุด

๕. ตัวชี้วัดที่ ๕

ผลการประเมินคุณภาพการศึกษาภายในของโรงเรียนกีฬา ตามเกณฑ์การประเมินคุณภาพตามมาตรฐานการศึกษาขั้นพื้นฐาน เพื่อการประกันคุณภาพภายในของสถานศึกษา ของสำนักทดสอบทางการศึกษาและสำนักงานคณะกรรมการการศึกษาขั้นพื้นฐาน โดยมีมาตรฐาน ๔ ระดับ ดังนี้

- ระดับ ๔ ดีเยี่ยม
- ระดับ ๓ ดี
- ระดับ ๒ พอใช้
- ระดับ ๑ ปรับปรุง

๖. ตัวชี้วัดที่ ๖

ผลการประเมินการประกันคุณภาพการศึกษาภายใน ระดับหลักสูตร มีระดับคุณภาพตามคะแนนที่ได้ ดังนี้

คะแนน	ระดับคุณภาพ
๔.๐๑ - ๕.๐๐	ดีมาก
๓.๐๑ - ๔.๐๐	ดี
๒.๐๑ - ๓.๐๐	ปานกลาง
๑.๐๑ - ๒.๐๐	น้อย


๗. ตัวชี้วัดที่ ๗ และตัวชี้วัดที่ ๘

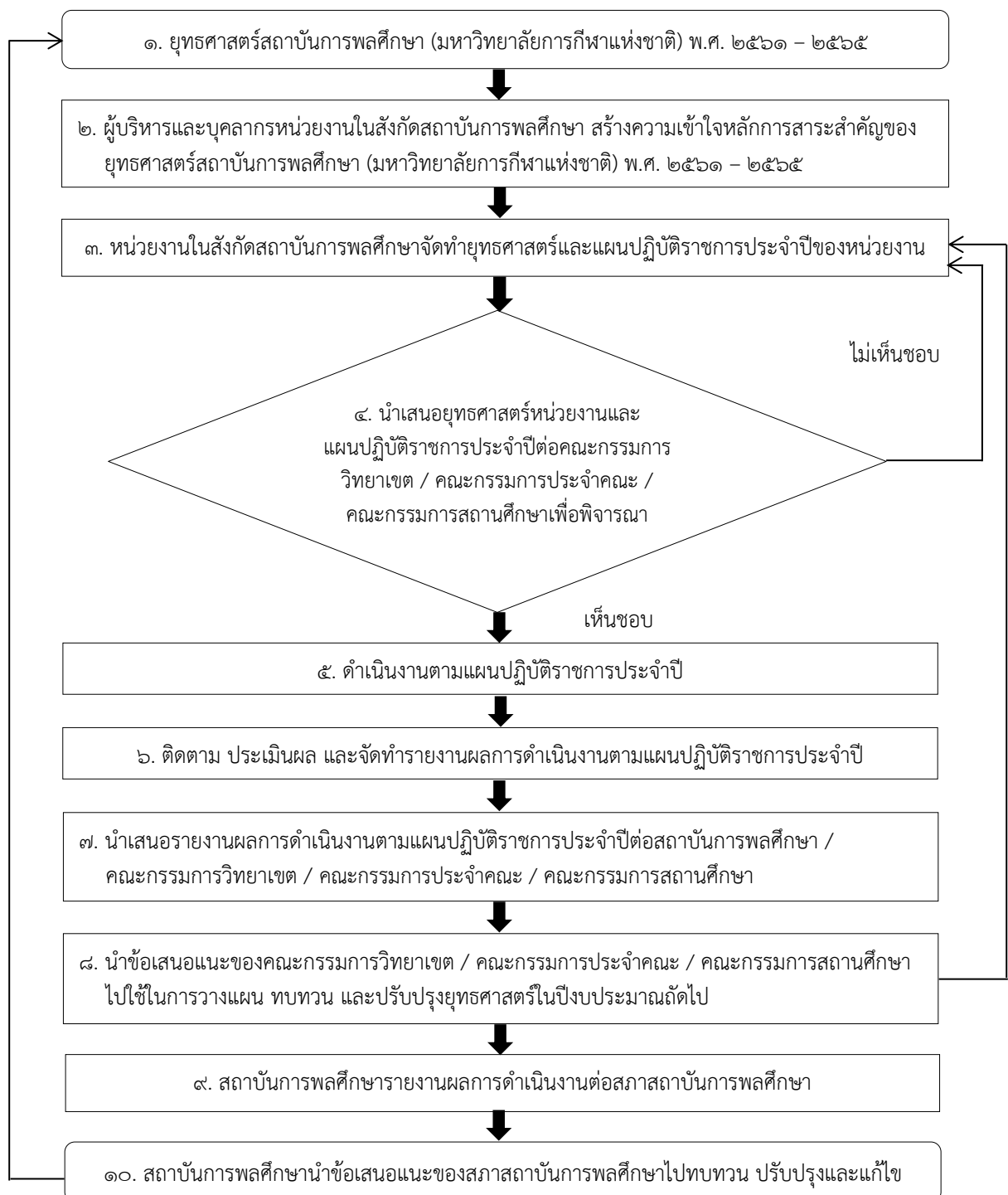
ผลการประเมินการประกันคุณภาพการศึกษาภายใน ระดับคณะ / ระดับสถาบัน ตามคะแนนประเมิน ดังนี้

คะแนน	ผลการประเมิน
๔.๕๑ - ๕.๐๐	การดำเนินงานระดับดีมาก
๓.๕๑ - ๔.๕๐	การดำเนินงานระดับดี
๒.๕๑ - ๓.๕๐	การดำเนินงานระดับพอใช้
๑.๕๑ - ๒.๕๐	การดำเนินงานต้องปรับปรุง
๑.๐๐ - ๑.๕๐	การดำเนินงานต้องปรับปรุงเร่งด่วน

ส่วนที่ ๔

แนวทางการขับเคลื่อนยุทธศาสตร์สถาบันการพลศึกษา (มหาวิทยาลัยการกีฬาแห่งชาติ) พ.ศ. ๒๕๖๑ - ๒๕๖๕ สู่การปฏิบัติ


 ระบบและกลไกการขับเคลื่อนยุทธศาสตร์สถาบันการพลศึกษา (มหาวิทยาลัยการกีฬาแห่งชาติ) พ.ศ. ๒๕๖๑ - ๒๕๖๕ สู่การปฏิบัติ



การแปลงยุทธศาสตร์สถาบันการพลศึกษา (มหาวิทยาลัยการกีฬาแห่งชาติ) พ.ศ. ๒๕๖๑ – ๒๕๖๕ สู่การปฏิบัติ

เมื่อยุทธศาสตร์สถาบันการพลศึกษา (มหาวิทยาลัยการกีฬาแห่งชาติ) พ.ศ. ๒๕๖๑ – ๒๕๖๕ ผ่านความเห็นชอบจากสภาสถาบันการพลศึกษาเรียบร้อยแล้ว สถาบันการพลศึกษาต้องสร้างความเข้าใจและเผยแพร่ยุทธศาสตร์ให้หน่วยงานในสังกัดทราบ เพื่อผนึกกำลังในการร่วมกันขับเคลื่อนยุทธศาสตร์สู่การปฏิบัติ ซึ่งการแปลงยุทธศาสตร์สถาบันการพลศึกษา (มหาวิทยาลัยการกีฬาแห่งชาติ) พ.ศ. ๒๕๖๑ – ๒๕๖๕ สู่การปฏิบัตินั้น ในที่นี้การแปลงยุทธศาสตร์ หมายถึง การที่บุคลากรในหน่วยงานในสังกัดสถาบันการพลศึกษานำแนวทางของยุทธศาสตร์สถาบันการพลศึกษา (มหาวิทยาลัยการกีฬาแห่งชาติ) พ.ศ. ๒๕๖๑ – ๒๕๖๕ ไปจัดทำเป็นยุทธศาสตร์ของหน่วยงานและแปลงเป็นแผนปฏิบัติราชการประจำปี โดยผู้บริหารจะถ่ายทอดนโยบาย ผลผลิต ผลลัพธ์ และเป้าหมายให้แก่ผู้บริหารระดับสูงและเชื่อมโยงไปสู่บุคลากรทุกภาคส่วน เพื่อให้การดำเนินงานของทุก ๆ หน่วยงานในสังกัดสถาบันการพลศึกษาสอดคล้องและเป็นไปในทิศทางเดียวกัน โดยประกอบด้วย ขั้นตอนต่าง ๆ ดังนี้

๑. แต่งตั้งคณะกรรมการขับเคลื่อนและติดตามผลการดำเนินงานตามยุทธศาสตร์สถาบันการพลศึกษา (มหาวิทยาลัยการกีฬาแห่งชาติ) พ.ศ. ๒๕๖๑ - ๒๕๖๕
๒. ผู้บริหารสื่อสารและถ่ายทอดตัวชี้วัดและค่าเป้าหมาย ไปสู่ระดับหน่วยงานปฏิบัติต่าง ๆ ทั้งในระดับสถาบัน วิทยาเขต และคณะวิชา ไปจนถึงระดับบุคคลที่สามารถปฏิบัติได้จริงและมีความสอดคล้องเชื่อมโยงระหว่างกัน โดยการเผยแพร่ยุทธศาสตร์หรือประชุมชี้แจงและสร้างความเข้าใจสาระสำคัญของยุทธศาสตร์สถาบันการพลศึกษา (มหาวิทยาลัยการกีฬาแห่งชาติ) พ.ศ. ๒๕๖๑ – ๒๕๖๕ อย่างชัดเจนในทุกประเด็น
๓. หน่วยงานในสังกัดสถาบันการพลศึกษาจัดทำยุทธศาสตร์และแผนปฏิบัติราชการประจำปีของหน่วยงานโดยพิจารณาบทบาทภารกิจที่หน่วยงานตนเองรับผิดชอบและเชื่อมโยงแนวทางการดำเนินงานจากยุทธศาสตร์สถาบันการพลศึกษา (มหาวิทยาลัยการกีฬาแห่งชาติ) พ.ศ. ๒๕๖๑ – ๒๕๖๕ ทั้งนี้บุคลากรทุกภาคส่วน จำเป็นต้องเข้าใจในสาระสำคัญและส่วนที่เกี่ยวข้องอย่างชัดเจนโดยยึดถือเป็นแนวปฏิบัติร่วมกัน
๔. นำเสนอยุทธศาสตร์หน่วยงานและแผนปฏิบัติราชการประจำปีต่อคณะกรรมการวิทยาเขตหรือคณะกรรมการประจำคณะ หรือคณะกรรมการสถานศึกษาเพื่อพิจารณา
๕. ทุกหน่วยงานดำเนินงานตามแผนปฏิบัติราชการประจำปีของหน่วยงาน
๖. ติดตาม ประเมินผล และจัดทำรายงานผลการดำเนินงานตามแผนปฏิบัติราชการประจำปี
๗. นำเสนอรายงานผลการดำเนินงานตามแผนปฏิบัติราชการประจำปีของหน่วยงาน (รอบ ๖ เดือน และรอบ ๑๒ เดือน) ต่อสถาบันการพลศึกษา / คณะกรรมการวิทยาเขต / คณะกรรมการประจำคณะ / คณะกรรมการสถานศึกษา
๘. นำข้อเสนอแนะของคณะกรรมการวิทยาเขต / คณะกรรมการประจำคณะ / คณะกรรมการสถานศึกษาไปใช้ในการวางแผน ทบทวน และปรับปรุงยุทธศาสตร์ในปีงบประมาณถัดไป
๙. สถาบันการพลศึกษารายงานผลการดำเนินงานในภาพรวมต่อสภาสถาบันการพลศึกษา
๑๐. สถาบันการพลศึกษานำข้อเสนอแนะของสภาสถาบันการพลศึกษาไปปรับปรุงและแก้ไข (ถ้ามี)

 **ปัจจัยสำคัญที่ส่งผลต่อความสำเร็จของการดำเนินงานตามแนวทางยุทธศาสตร์สถาบันการพลศึกษา (มหาวิทยาลัยการกีฬาแห่งชาติ) พ.ศ. ๒๕๖๑ – ๒๕๖๕**

ความสำเร็จของยุทธศาสตร์สถาบันการพลศึกษา (มหาวิทยาลัยการกีฬาแห่งชาติ) พ.ศ. ๒๕๖๑ – ๒๕๖๕ สู่การปฏิบัตินั้น ขึ้นอยู่กับปัจจัยต่าง ๆ ประกอบด้วย

๑) สารระของยุทธศาสตร์สถาบันการพลศึกษา (มหาวิทยาลัยการกีฬาแห่งชาติ) พ.ศ. ๒๕๖๑ – ๒๕๖๕ ที่มีความชัดเจน ครบถ้วน และครอบคลุมทุกกลุ่มเป้าหมายทั้งระดับการศึกษาขั้นพื้นฐานและอุดมศึกษา

๒) การสื่อสารเพื่อสร้างความเข้าใจในทิศทางยุทธศาสตร์ให้ผู้เกี่ยวข้องทุกฝ่ายรับรู้และเข้าใจตรงกัน โดยผู้บริหารจะต้องทำให้บุคลากรทุกหน่วยงาน ตระหนักถึงความสำคัญของบทบาทหน้าที่ซึ่งมีความเชื่อมโยง สอดคล้อง และบูรณาการการดำเนินงานตามแนวทางของยุทธศาสตร์ที่ได้กำหนดไว้ร่วมกัน

๓) การบริหารงานแบบมีส่วนร่วม การพัฒนาบุคลากร การมีส่วนร่วมในการทำงานเป็นทีม จะทำให้การ ดำเนินการขับเคลื่อนยุทธศาสตร์สถาบันการพลศึกษา (มหาวิทยาลัยการกีฬาแห่งชาติ) พ.ศ. ๒๕๖๑ – ๒๕๖๕ สู่การปฏิบัติประสบผลสำเร็จอย่างมีประสิทธิภาพ

๔) การขับเคลื่อนยุทธศาสตร์สู่การปฏิบัติเป็นกระบวนการที่ต้องอาศัยความมุ่งมั่นในการที่จะผลักดันให้มีการดำเนินงานตามยุทธศาสตร์ ทั้งในส่วนของพัฒนาระบบงาน การปรับเปลี่ยนวิธีปฏิบัติ ค่านิยมองค์กรที่ดี อันเป็นภารกิจที่ล้วนมุ่งเน้นการสร้างการเปลี่ยนแปลงในเชิงวัฒนธรรมของบุคคล ซึ่งจำเป็นต้องใช้ระยะเวลาและความต่อเนื่องในการดำเนินงานเพื่อผลักดันให้เกิดการเปลี่ยนแปลงที่ยั่งยืนของระบบและตัวบุคคล

๕) การติดตามประเมินผลการปฏิบัติงานตามยุทธศาสตร์สถาบันการพลศึกษา (มหาวิทยาลัยการกีฬาแห่งชาติ) พ.ศ. ๒๕๖๑ – ๒๕๖๕ โดยคณะกรรมการสภาสถาบันการพลศึกษาจะเป็นส่วนสำคัญที่จะวางนโยบาย กำกับ ติดตามการดำเนินงานตามแผนปฏิบัติการของสถาบันการพลศึกษา ซึ่งสถาบันการพลศึกษามีการ รายงานผลการดำเนินงานตามแผนปฏิบัติการ รอบ ๖ เดือน และรอบ ๑๒ เดือน ต่อสภาสถาบันการพลศึกษา เพื่อให้สภาสถาบันการพลศึกษาได้ทราบและให้ข้อเสนอแนะต่อการดำเนินงานของสถาบันการพลศึกษา รวมทั้ง สภาสถาบันการพลศึกษาจะต้องนำข้อเสนอแนะของสภาสถาบันการพลศึกษามาปรับปรุงและพัฒนายุทธศาสตร์ ต่อไป